

## تذهیب در دیوارنگاریهای خانه‌های قاجاری آذربایجان

رحیم چرخ

### مقدمه

مقاله‌ای که پیش رو دارید گزیده‌ای است از پژوهشی تحت عنوان «تطبیق دیوارنگاره‌های خانه بهنام تبریز با دیگر نقوش مربوط به دوره زند و قاجار» که بر روی ده خانه از خانه‌های سستی دوره قاجاریه در منطقه آذربایجان (آذربایجان شرقی، آذربایجان غربی و استان اردبیل) صورت پذیرفته است. در این پژوهش نگاره‌های دیواری خانه‌های تاریخی بهنام، حریری، سلماسی، نویری، گنجه‌بی‌زاده (پدر)، خانه‌ای در میدان چوپور خیابان مارالان شهر تبریز، خانه سید هاشم ابراهیمی، تالار حکمت در شهر اردبیل، خانه کبیری در شهر خوی و خانه سردار ماکو در باخچه جوق ماکو از منظر سبک‌شناسی نگارگری ایرانی و به‌منظور بازشناخت ارزشهای فراموش شده این هنر به‌دقت مورد تجزیه و تحلیل قرار گرفتند. توضیح اینکه تفصیل پژوهش درباره نگاره‌های خانه مذکور در اثر مستقلی تدوین و به دانشگاه هنر اسلامی تبریز ارائه شد.

مرمت نگاره‌های دیواری خانه بهنام در تبریز اولین تجربه مرمت نقاشی روی گچ در منطقه شمال غرب کشور بود که نگارنده نگاره‌های دیواری آن را از سال ۱۳۷۶ شمسی مورد مطالعه، پژوهش و سپس مرمت قرار داد. این اقدام مرمتی، در عرصه پاسداشت هنر نگارگری ایرانی و

به‌خصوص احیای نگارگری بر روی گچ ثمرات مختلفی به‌دنبال داشت که ذکر تمامی آنها مجال دیگری می‌طلبد.

آنچه در اینجا گردآوری شده، برداشتهای آزاد ولی متکی به نتایج پژوهش مذکور است. مطالب این مقاله در ارتباط با یکی از سه شیوه نگارگری ایرانی، یعنی شیوه «تذهیب» و بررسی جایگاه آن در مفاهیم بصری نگاره‌های دیواری بناهای مذکور خواهد بود.

### ۱- جایگاه تذهیب در دیوارنگاری دوره قاجار

تذهیب، گل و مرغ و مینیاتور سه شیوه مختلف از هنر نگارگری ایرانی است، که هرکدام از آنها تاریخ پُرفراز و نشیبی را سپری و مراتب اوج و فرود را تجربه کرده‌اند. در دیوارنگاری خانه‌های سنتی دوره قاجار در آذربایجان حضور مؤثر و بیشتر تذهیب را نسبت به دو شیوه دیگر کاملاً احساس می‌کنیم؛ و البته این بدان معنا نیست که از دو شیوه دیگر یعنی مینیاتور و گل و مرغ در این نگاره‌ها غفلت شده است. آنچه بیشتر رایج بوده و سطح غالب ترکیب‌بندی طرح را تشکیل می‌داده است و مدنظر هنرمندان نگارگر بوده، شیوه «تذهیب» است و دو شیوه دیگر به صورت‌های مختلف در کنار تذهیب قرار گرفته‌اند و عمدتاً بخش اندکی از ترکیب‌بندی کلی طرح را تشکیل می‌داده‌اند.

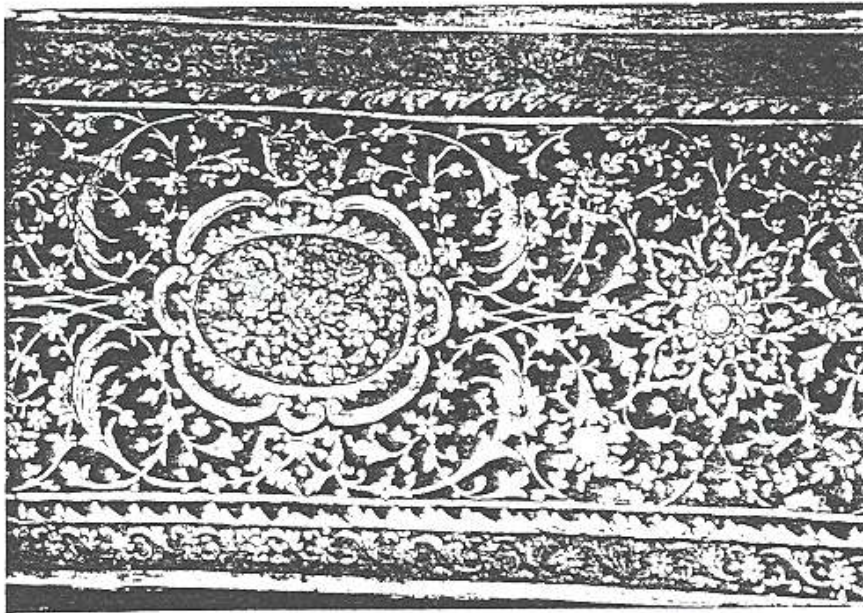
### ۲- تطور نقوش تذهیب در دیوار نگاره‌ها

تذهیب در ادب فارسی به‌معنی هنر تزئین و نگار دادن اوراق کتابهای خطی با آب طلا، زراندود کردن و طلاکاری آمده است. همان‌گونه که می‌دانیم در تذهیب، نقوش از نظر فرم‌شناسی کلی، به دو دسته اسلیمی‌ها و ختایی‌ها تقسیم می‌شوند. طرح اسلیمی برداشتی انتزاعی از برخی آفریده‌های طبیعی مانند طرح درختان با تمام پیچ و خمهای آنها، فرم حرکت ارگانیک برخی از خزندگان (اسلیمی ماری)، اندامهای حیوانی (اسلیمی دهن اژدری و فیلی) است. تقسیم‌بندی و نامگذاری اسلیمی‌ها هم ملهم از شکل ظاهری آنهاست. در مواردی از نظر ترکیب‌بندی و نوع اجرا، با نامهای دیگری مانند اسلیمی توپر، اسلیمی توخالی، اسلیمی گلدار و ... معرفی می‌شوند.



ختایی صرفاً ملهم از برخی فرمهای گیاهی است، مانند ساقه گیاهان، برگها (برگ مو، انجیر، کنگر) و گلها (گل انار، نیلوفر و ...) که به صورت ساده و مستقل یا به همراه انواع اسلیمی ها به کار می روند.

نقوش به کار رفته در دیوارنگاری محدوده جغرافیایی مورد پژوهش در دوره قاجار اگرچه براساس طبیعت شکل گرفته؛ در قرنها به تبعیت از شیوه عمومی نگارگری ایرانی صورتی انتزاعی یافته اند و هویت ایرانی به خود گرفته اند؛ لیکن برخلاف مسیر تاریخی خود در ادوار بعدی دچار بی سامانی شده اند و متأسفانه هویت ایرانی آنها به تدریج رنگ باخته است و مثلاً اسلیمی ها به فرمهای فرنگی نزدیک شده اند که این نوع اسلیمیها را همواره در گچبری های دوره قاجار که ملهم از فرمهای اروپایی است می بینیم. نقوش ختایی هم ترکیب دوره های قبلی خود را از دست داده اند و به مراتب با ظرافت کمتر و شکل ساده تری اجرا می شوند.



تصویر ۱: قسمتی از تذهیب بر روی شومینه، موقعیت: تبریز، محله مقصودیه، خانه سلماسی



### ۳- تأملی بر نحوه همجواری نگاره‌های تذهیب با گل و مرغ و مینیاتور

همان‌گونه که متذکر شد در ترکیب‌بندی از حضور غالب نگاره‌های گل و مرغ و مینیاتور صرف‌نظر شده است.

آنچه در اینجا بدان توجه می‌شود نحوه همجواری نگاره‌های این سه شیوه در کنار هم است. در نمونه‌های مختلفی که بررسی و تحلیل شده‌اند، گرچه ساختار کلی طرح از هویت و انسجام واحدی بهره‌مند است و ترکیب نهایی طرح، موزون و کاملاً هماهنگ به نظر می‌رسد، هریک از سه شیوه نگارگری ایرانی هویت مستقل خود را به‌رغم هم‌آوایی با وحدت کلی حفظ کرده‌اند. این موارد از مصادیق وجود وحدت در عین کثرت در هنر ایرانی است.

### ۳-۱ همجواری گل و مرغ یا گل و بوته با تذهیب

در خانه‌های مورد مطالعه، گل و مرغ و گل و بوته اغلب به چند روش در کنار تذهیب اجرا شده است.

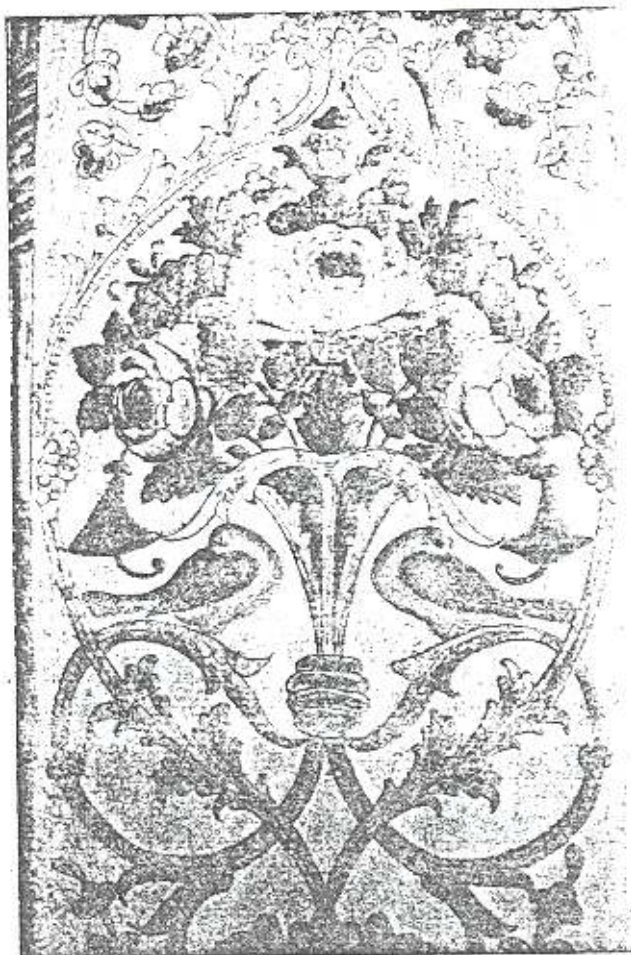
۱- تذهیب به‌صورت حاشیه تابلوهای گل و مرغ یا گل و بوته را دربرگرفته و کادربندی نموده است.

۲- گل و مرغ یا گل و بوته با نقوش تذهیب قاب‌بندی شده‌اند که در این نمونه‌ها موتیفهای مورد استفاده در قاب‌بندی اغلب از انواع اسلیمی‌های فرنگی است (تصویر شماره ۲).

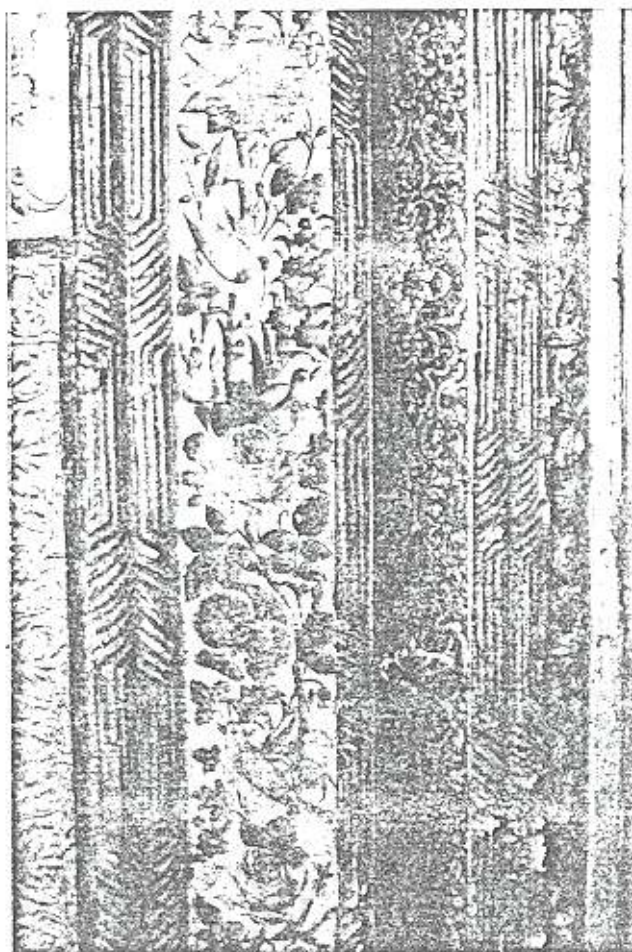
۳- در مواردی گل و مرغ یا گل و بوته به‌صورت حاشیه‌ای به موازات حاشیه تذهیب اجرا شده‌اند که در این نمونه‌ها، معمولاً حرکت حاشیه به‌صورت افقی یا عمودی است (تصویر شماره ۳).

۴- گل و مرغ، و گل و بوته به صورتی درهم آمیخته با نقوش تذهیب در گردش‌اند یا با ترکیب‌بندی خاصی در یک واگیره تذهیب تکرار می‌شوند (تصویر شماره ۴).

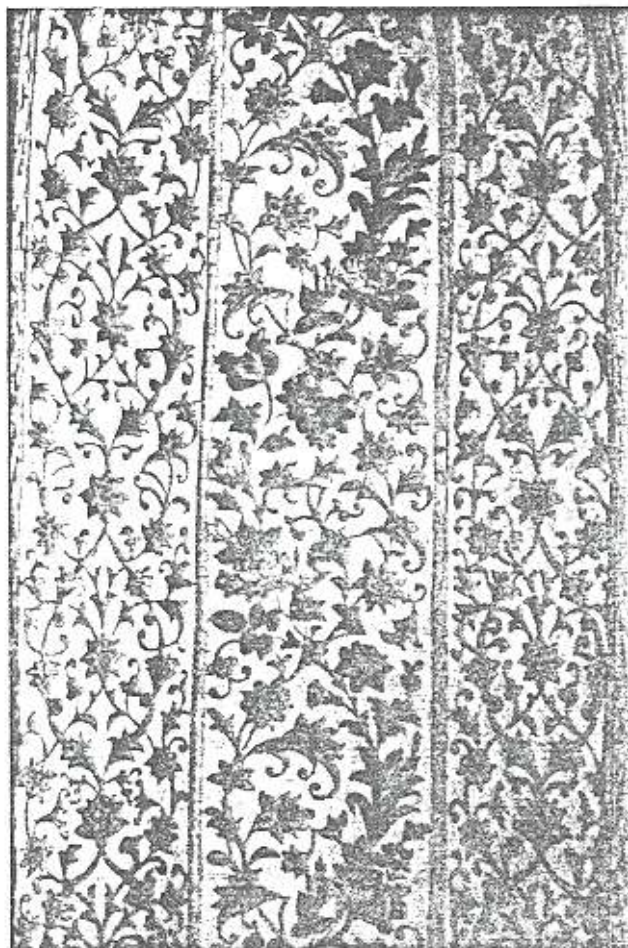
آنچه از گل و مرغ یا گل و بوته‌های اجرا شده در این دوره جلب توجه می‌کند و یکی از مواردی است که باید در آن تأمل نمود استفاده از بوته «گل‌رز» است. گل رز تنها گل مشترکی است که در اکثر تابلوها از آن استفاده شده است و این گل از عناصر اصلی تشکیل‌دهنده تابلوی گل و مرغ یا گل و بوته خود را نشان می‌دهد.



تصویر ۲: موقعیت: خوی، خانه کبیری، بدنه دیوار طنبی



تصویر ۳: موقعیت: خوی، خانه کبیری، قسمتی از شومینه



تصویر ۴: موقعیت تبریز، محله مقصودیه، خانه سلماسی، داخل طاقچه نیم هشت

## ۲-۳ همجواری مینیاتور با تذهیب

مینیاتور (Miniature) کلمه‌ای است فرانسوی به معنای طبیعت کوچک. در خانه‌های یاد شده، تابلوهای مینیاتور بر دیوارهای طنبی<sup>۱</sup> اجرا شده‌اند؛ البته لازم به توضیح است که در طنبی این نوع خانه‌ها، طاقچه‌ها در دو ردیف تعریف و تعبیه شده است. در ردیف پایین طاقچه‌ها به شکلهای مربع مستطیل و نیم‌هشت<sup>۲</sup> و در ردیف بالا با عمق کمتر و به صورت محرابی هستند.

تابلوهای مینیاتور در طنبیها، اغلب به صورت کتیبه در بالا و داخل طاقچه‌های مربع مستطیل و بالای طاقچه‌های نیم‌هشت ردیف پایین، داخل طاقچه‌های محرابی ردیف بالا، در ازاره‌ها<sup>۳</sup> یا در سقف دیده می‌شوند که تیپ‌بندی آن به شرح زیر است:

۱- در تابلوهایی که به صورت کتیبه در بالای طاقچه‌ها اجرا شده، نگارگر از ترکیب‌بندی افقی بهره جسته است که در این موارد، اغلب از تذهیب استفاده نشده است و در حاشیه‌بندی تابلوها از چند خط موازی با رنگهای متفاوت کمک گرفته شده است.

۲- مینیاتورهای اجرا شده در طاقچه‌های ردیف بالا (محرابی) به دلیل بزرگی و کشیده بودن، تابلوها در ابعاد بزرگ و ترکیب‌بندی آنها به صورت عمودی است. در این نوع تابلوها، تذهیب در فضای بالای طاقچه (سرطاقچه)، به صورت دولچک خود را نشان می‌دهد. (تصویر شماره ۵).

۳- مینیاتور ازاره‌ها در داخل قابهایی با استفاده از عناصر تذهیب (اسلیمی‌ها) تشکیل گردیده، اجرا شده است. این قابها معمولاً به شکلهای دایره، بیضی یا مستطیل هستند و در ترکیب‌بندی کلی، نقوش تذهیب، این تابلوها را دربر گرفته است (تصویر شماره ۶).

۴- مینیاتورهای سقفها، داخل قابهای بزرگی اجرا شده‌اند که نقوش تذهیب در این نوع فرمها به عنوان حاشیه یا محدوده تابلو عمل می‌نماید و در بعضی نمونه‌ها عناصری از مینیاتور (انسان، حیوان، ...) در ترکیب‌بندی اصلی (تذهیب) و بعضاً گل و بوته به صورت آزاد و بدون حاشیه یا کادر بندی خاصی در مسیر قوسهای حلزونی در گردش‌اند. (تصویر شماره ۷).

در تابلوهای مینیاتور اجرا شده در خانه‌های مذکور به تابلوهایی بر می‌خوریم که هم از نظر تکنیکهای اجرایی و هم از نظر ترکیب‌بندی قابل توجه است. این تابلوها به صورت منظره کار شده است و در آنها انسانها، حیوانات یا عناصری از طبیعت به صورت شماتیک نشان داده شده و از





پرداختن به جزئیات تابلو خودداری نموده‌اند. در این نوع تابلوها، اجرا، نوع ترکیب‌بندی و اغلب موضوع‌ها کاملاً فرنگی است (تصویر شماره ۸).

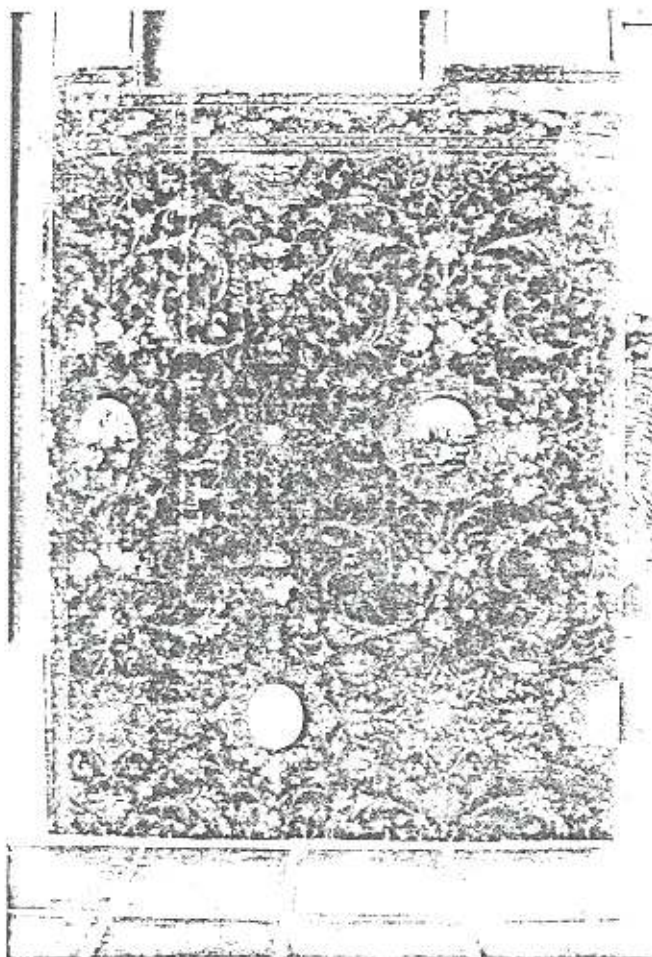
در بررسی این نمونه‌ها، معلوم شد که این شیوه از اواخر دوره زندیه آرام آرام خود را در دیوار نگاره‌های خانه‌ها نشان داده است و در خانه‌های دوره قاجاری منطقه به صورت شیوه‌ای متفاوت و متمایز از آنچه در نگارگری دوره قاجار متداول بوده است جلب توجه می‌کند. این نوع تابلوها بر روی قطاربندهای<sup>۴</sup> سقف، مقرنسها<sup>۵</sup>، ازارها و شومینه‌ها<sup>۶</sup> (بخاری دیواری) اجرا شده‌اند.

#### ۴- رنگهای به کار برده شده در تذهیب

رنگ همان‌گونه که می‌دانیم یکی از عوامل مهم ابراز احساسات در نقاشی است و از دیدگاه علمی عبارت است از برگشت امواج نور که به کمک چشم انسان قابل رویت می‌گردد.



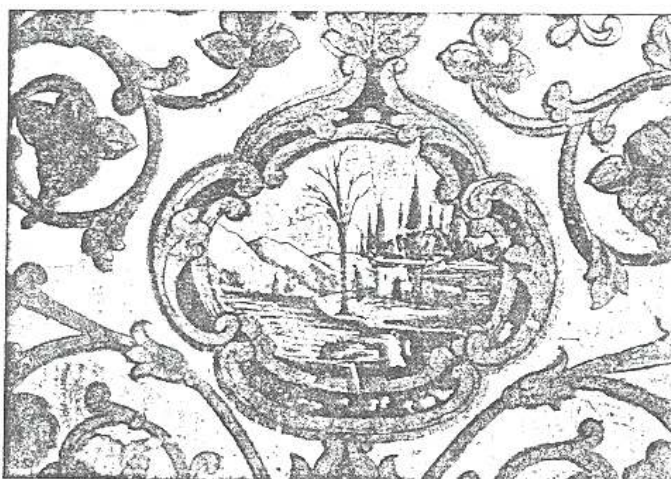
تصویر ۵: موقعیت: تبریز، خیابان تربیت، خانه حریری، داخل طاقچه محرابی ردیف بالا



تصویر ۶: موقعیت: تبریز، محله مقصودیه، خانه بهنام، ازاره طنبی



تصویر ۷: موقعیت: تبریز، خیابان تربیت، قسمتی از سقف خانه حریری



تصویر ۸: موقعیت تبریز، خیابان مارالان، خانه‌ای در میدان چوپور، قسمتی از ازاره طنبی

از نظر طبقه‌بندی، رنگهای اصلی عبارت‌اند از: ۱- آبی، ۲- قرمز، ۳- زرد، که از ترکیب آنها انواع رنگها به دست می‌آیند.

در تذهیبهای خانه‌های مورد بررسی عمدتاً به رنگهای طلایی، تونالیت‌هایی از رنگهای لاجورد، پیازی و سبز متمایل به زرد برمی‌خوریم که این رنگها به دو صورت، یکی در نقوش تذهیب (اسلیمی ختایی) و دیگری در زمینه یا متن به کار برده شده‌اند. اساساً از رنگ طلایی در نقوش و از رنگهای لاجورد، پیازی و سبز متمایل به زرد در زمینه‌های تذهیب استفاده شده که رنگهای لاجورد و طلایی نقش عمده‌ای را به خود اختصاص داده‌اند و در اسلیمی‌هایی که به فرمهای ایرانی اجرا شده‌اند رنگ سفید نیز دیده می‌شود؛ البته در مواردی نیز در اجرای تذهیب از رنگهای لاجوردی و پیازی و به‌ندرت از سبز متمایل به زرد به‌صورت تک‌رنگ بر روی زمینه سفید گچ استفاده شده است که معمولاً این موارد را در قطاربندها یا مقرنساها شاهد هستیم.

#### ۵- نتیجه

این مقاله در تلاش بود که بُعدی از ابعاد ناشناخته و مطالعه‌نشده نگاره‌های دیواری خانه‌های قاجاری منطقه را مورد توجه قرار دهد. تأثیر شیوه تذهیب که از ارکان پایدار در هنر بومی است و در بسیاری از شاخه‌ها مانند طراحی گچ‌بری، طراحی کاشی، طراحی قالی و ... تجلی یافته، انکارناپذیر است و نگاره‌های دیواری مورد بحث می‌تواند اطلاعات ارزشمند و منحصر به فردی در این زمینه به محققان ارائه نمایند.

#### پی‌نوشت‌ها

۱. طنبی: بزرگ‌ترین اتاق در هندسه پلان خانه‌های قاجاری تبریز را گویند که محل پذیرایی میهمانان بوده است.
۲. طاقچه نیم‌هشت: طاقچه‌ای به‌شکل نصف یک هرم هشت‌ضلعی.
۳. ازاره: از کف اتاق تا سطح طاقچه‌های ردیف پایین را ازاره گویند.
۴. قطاربندی: حاشیه تزئینی که دورتادور پایه گنبد، سقف طنبیها با کمک گچ یا آجر با طرحهای مختلف اجرا می‌شود. پای قطاربندی به عکس مقرنس آویخته نیست.
۵. مقرنس: نوعی سقف تزئینی متشکل از چندضلعی‌ها و اجزای آویخته که هر یک به‌عنوان پایه‌ای برای بخش بالایی عمل می‌کنند.
۶. شومینه: همان بخاری دیواری است که در خانه‌های سنتی از آن برای تهویه اتاق استفاده می‌شده است.